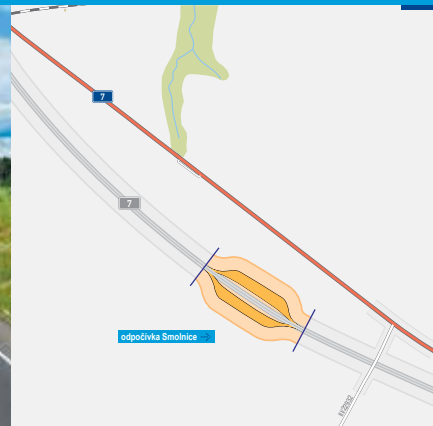
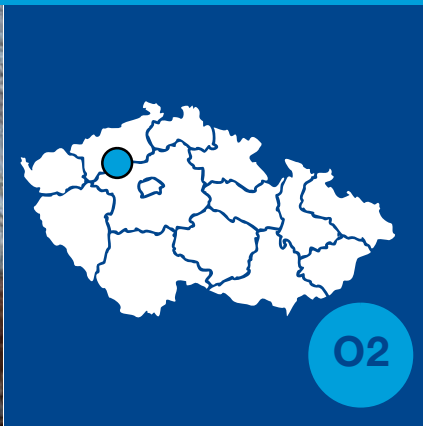


Dálnice D7

odpočívka Smolnice

INFORMAČNÍ LETÁK, stav k 01/2020



ŘEDITELSTVÍ SILNIC A DÁLNIC ČR

odpočívka Smolnice

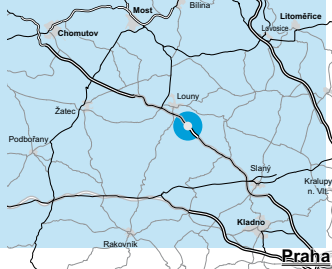
DOPRAVNÍ VÝZNAM STAVBY

Vybudování oboustranné odpočívky Smolnice na dálnici D7 zvýší možnost bezpečného odstavení vozidla na parkovací ploše. Stávající parkovací kapacity u současné dvoupruhové I/7 i u již dokončených částí D7 jsou nedostatečné. S postupným zprovozněním dalších úseků D7 se dá předpokládat, že intenzita provozu na dálnici bude narůstat, čímž se zvýší také potřeba po nových odstavných plochách.

Podél hlavního tahu na úseku mezi Prahou a Chomutovem se v současnosti nachází pouze několik čerpacích stanic, kde mohou řidiči doplnit pohonné hmoty či obstarat občerstvení. U provozovaných úseků D7 je aktuálně umístěna pouze jediná odpočívka, a to na pravém pásu dálnice u Středokluk, jež navíc disponuje pouze minimem parkovacích míst.

V budoucnu se má situace změnit, k čemuž přispěje právě i vybudování odpočívky nedaleko Smolnice. Vedle toho vzniknou na úsecích dálnice D7 ještě další dvě menší oboustranné odpočívky, které jsou v plánu v km 72 v blízkosti Všehrd (na již provozovaném úseku od MÚK Droužkovice po MÚK Vysočany) a v km 20 u Netovic (na připravovaném úseku D7 mezi MÚK Knovíz a MÚK Slaný-západ). Všechny odpočívky jsou souladu s technickou studií „D7 Pražský okruh – MÚK Nové Spojice, studie rozmístění odpočívek“.

Výstavba bude probíhat za plného provozu na dálnici D7. Pouze pro napojení na dálnici budou nutná lokální omezení v šířce jednoho jízdního pruhu. Stavba dálnice „D7 Chlumčany, zkapacitnění“ bude realizována dříve než vybudování odpočívky.



UMÍSTĚNÍ A POPIS STAVBY

Odpočívky jsou situovány po obou stranách budoucí dálnice D7 poblíž obce Smolnice a souvisí se stavbou „D7 Chlumčany, zkapacitnění“, byť nebudou realizovány současně. Obě jednostranné odpočívky jsou umístěny vstřícně v km 41,7 – 42,15 dálnice D7 a jsou navrženy jako malé odpočívky s budovou WC, parkovacími místy a klidovou zónou.

Součástí každé odpočívky bude klidová zóna s lavičkami a odpadkovými koši, popř. dětské hřiště.

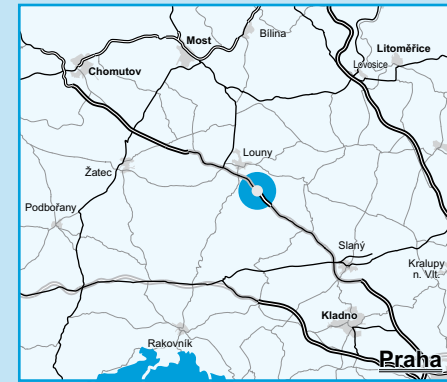
Odpočívky leží v nezastavěném území (nejbližší obytná zastávka je vzdálena 950 m), převážně na zemědělsky obdělávaných plochách v nadmořské výšce cca mezi 230 až 300 m n. m. Odpočívky jsou umístěny v násypu. Těleso odpočívek bude přisypáno ke stávajícímu dálničnímu tělesu. Pro napojení budou ve stávajícím násypu zřízeny svahové stupně. V rámci realizace nedojde k žádné změně charakteru odtoku vod z přilehlých povodí. Jako kompenzace za odstraněnou zeleň je navrženo výsazení celkem 40 alejových stromů a 1000 keřů.


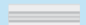
Odbočovací i připojovací pruhy pro odpočívky budou zřízeny v rámci dálnice. Délky odbočovacích pruhů jsou 203 m (směr Praha) a 258 m (směr Chomutov), délky připojovacích pruhů 295 m (směr Praha) a 295 m (směr Chomutov).

V oddělovacím pruhu mezi dálnicí a odpočívkou bude na obou stranách navržen zemní val, který bude bránit vstupu osob do vozovky dálnice v prostoru mezi odpočívkami. Na straně k odpočívce bude val zapažen gabionovou zdí. Výška valu je 3 m a výška gabionové zdi 2 m.

V zájmovém území se nachází sesuvy ve značné vzdálenosti (min. vzdálenost 300 m) od navrhované stavby, a tak nebudou negativně ovlivňovat stabilitu její konstrukce. Ochrana stávajících obcí proti hlukové zátěži není v rámci odpočívek navrhována. Osvětlení odpočívek bude spínáno pomocí soumrakového čidla se spínačem dle astronomického času. Svítidla budou instalována na ocelových žárově zinkovaných stožárech s parametry splňujícími příslušnou směrnici. Stožáry budou v betonovém základu s uzemněním.

V rámci stavby dálnice se s budoucí výstavbou odpočívky počítá, a proto byly upraveny některé stavební objekty. V rámci stavby dálnice je místo u budoucích přídatných pruhů již rozšířeno pro budoucí šifřkové uspořádání, středová kanalizace je připravena pro budoucí napojení levé a pravé odpočívky Smolnice. Také jsou doplněny chráničky pro silové kabely odpočívky, pro kabely kamerového systému a bude vybudována chránička pro vodovod.



-  řešená stavba
-  jiné stavby

0 250 500 m
 Geografická data poskytl VGHMÚř Dobruška, © MO ČR, 2015
 ROADMEDIA

odpočívka Smolnice

STAV PŘÍPRAVY / REALIZACE

Stavba je v souladu se Zásadami územního rozvoje Ústeckého kraje. Dne 20. 9. 2018 byla uzavřena smlouva na zpracování DÚR pro odpočívku Smolnice a v 03/2019 byl odevzdán koncept DÚR.

V návaznosti na plánovanou odpočívku a podmínky EIA dochází k úpravám DSP pro zkapacitnění úseku D7 u Chlumčan. Projektová dokumentace je koordinována se stavbou „D7 Chlumčany, zkapacitnění“, jejíž realizace se předpokládá v dřívějším termínu.

EIA	ZP	UR	SP	VŘ	ZS	UP
-	-	-	-	-	-	-

Význam zkratk: EIA: Stanovisko EIA • ZP: Schválení záměru projektu • UR: Vydání územního rozhodnutí • SP: Vydání stavebního povolení • VŘ: Vyhlášení výběrového řízení • ZS: Zahájení výstavby • UP: Uvedení do provozu

DATA O STAVBĚ

Hlavní stavba:

počet všech stavebních objektů: 22

Celková kapacita parkovacích míst na obou odpočívkách:

stání pro osobní vozidla: 44

stání pro autobusy: 8

stání pro karavany: 6

stání pro nákladní vozidla: 28

Přeložky a úpravy ost. komunikací:

polní cesty: 2

Zemní valy:

počet: 2

Přeložky a úpravy inž. sítí:

vodohospodářské objekty: 5

objekty elektro: 5

Název stavby:

D7 odpočívka Smolnice

Místo stavby:

Ústecký kraj

Katastrální území:

Smolnice u Loun

Druh stavby:

novostavba

Objednatel:

Ředitelství silnic a dálnic ČR

Zpracovatel DÚR:

SUDOP Praha a.s.

Pozn.: Tento leták byl aktualizován v lednu 2020. Jelikož výstavbu významných dopravních komunikací ovlivňuje velké množství faktorů, které se nedají předem předvídat, jsou uvedená data pouze orientační.